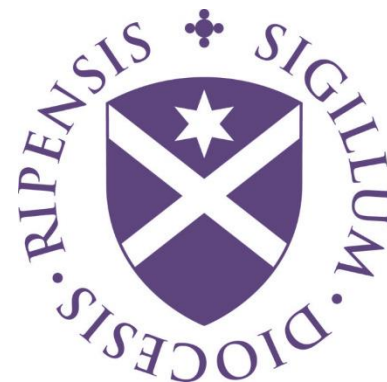


# Byggesagsbehandling i Ribe Stift - kirker

Møde i Helle Hallen

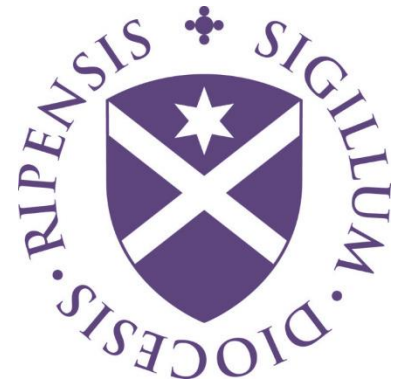
Den 3. marts 2015





# Kirkerne i Ribe Stift

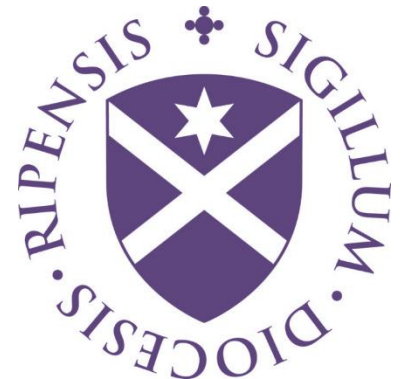
- Kirkerne i Ribe Stift er selvejende
- Ingen af kirkerne er fredet
- ”Kirkeordning”





# Menighedsrådet

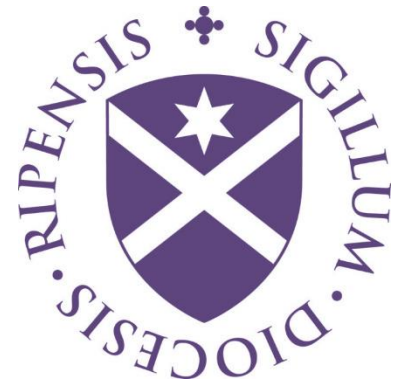
- Administrerer kirkens faste ejendom
  - økonomilovens § 21
  - menighedsrådslovens § 34, stk. 3
- Menighedsrådet har initiativretten

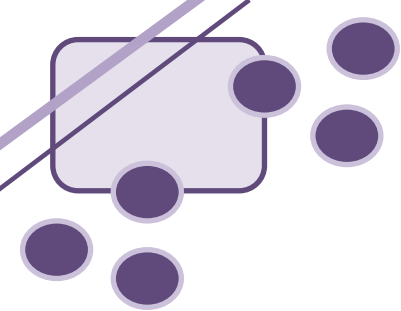




# Hvad går opgaven ud på?

- Virke til, at folkekirkenes kirkebygninger skal danne den bedst mulige ramme om menighedens gudstjenester, de kirkelige handlinger og andre kirkelige aktiviteter
- Sikre, at der ikke sker en forringelse af de kulturværdier, der er knyttet til kirkebygninger





# Byggesager

- Nybyggeri
- Ombygning
- Renovering
- Istandsættelse
- Nedlæggelse
- Køb og salg





# Kompetence

- Menighedsrådet beslutter (beslutningskompetence)
- Provstiudvalget godkender budgettet
- Stiftsøvrigheden godkender projektet (godkendelseskompetence i kirkesager)





# Stiftsøvrigheden

- Er en afgørelsesmyndighed – biskop og stiftamtmand
- Afgørelsen kan være:
  - Afslag
  - Principgodkendelse
  - Betinget godkendelse
  - Ubetinget godkendelse
- Udførelse af arbejder uden godkendelse er ulovligt





# Kirken

- Opførelse og nedbrydning: Kirkeministeriet
- Stiftsøvrigheden:
- Udvidelse, ombygning, ændring af:
- Bygning, alter, døbefont, prædikestol, orgel, klokker, varmeanlæg, tårnure, "fast" kunst
- Istandsættelse af kirker og inventar over 100 år
- Restaurering af kalkmalerier







# Kirkegården

- Omfangsdræn omkring kirken
- Bygninger på kirkegården
- Hegn, låger og diger
- Anlæggelse, udvidelse, nedlæggelse af kirkegården

Uden for kirkegården:

- Anlæggelse, udvidelse og nedlæggelse af parkeringspladser ved kirken





# Stiftets sagsbehandling - 1

- Sag modtages fra provstiudvalget (med udtalelse) og journaliseres
- Sagen gennemgås
- Sagen sendes i stjernehøring hos relevante konsulenter med kvittering til menighedsråd
- Konsulenterne har 30 dage til at svare i
- Nationalmuseets 30 dage regnes fra seneste svar fra de andre konsulenter





# Stiftets sagsbehandling - 2

- Stiftsøvrigheden følger som udgangspunkt de indkomne udtalelser
- Evt. møde med menighedsrådet
- Stiftsøvrighedens afgørelse træffes ca. 14 dage efter modtagelsen af sidste udtalelse
- Sagsbehandlingstiden er p.t. i bedste fald på lige under 3 måneder, regnet fra stiftets modtagelse af sagen

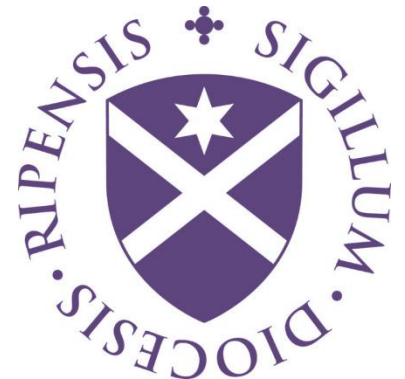




# Hvad med pengene?

”Provstiudvalget gør opmærksom på, at der ikke er økonomisk mulighed for at igangsætte arbejdet foreløbig”.

”Den endelige finansiering af projektet er endnu ikke endeligt aftalt og godkendt af Provstiudvalget”.

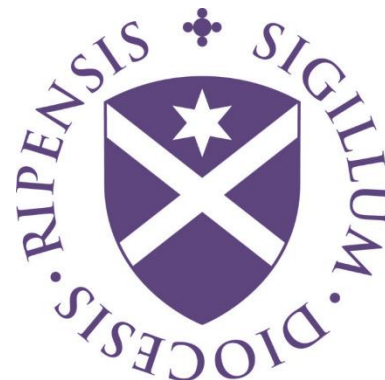


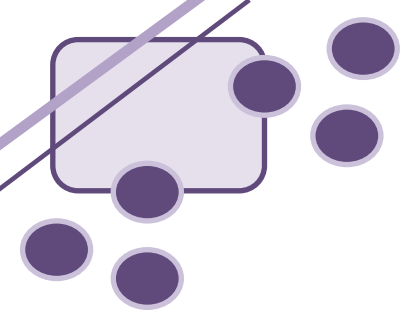


# Godkendelse uden penge

*”Opmærksomheden henledes på, at projektet ikke kan iværksættes, før provstiudvalget har godkendt finansieringen”.*

Stiftsøvrighedens godkendelse giver menighedsrådet mulighed for at søge fonde om hel eller delvis finansiering.

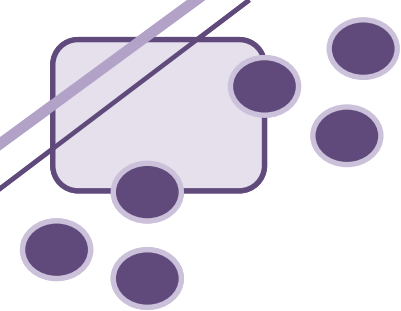




# Håndbog på DAB'en

- Hvordan griber vi det an?





# Byggehåndbogen

Den digitale arbejdsplads



Vejledning i menighedsrådsarbejde

Blanketsamling til menighedsråd

Bygge- og anlægsopgaver

- Krise
- Kirkegård
- Bygninger og arealer uden for kirkegården
- Præsteembedets ejendomme
- Køb og salg af fast ejendom
- Konsulenter
- Stikord
- Ansegningskemaer, artikler m.m.
- Love og regler
- Hvem må hvad

Folkekirkes projektmodel

Forsikringshåndbog

Håndbog vedr. kirkefunktionærer og paradigmasamling

Person-Håndbogen

Præsteansættelser - Stifternes paradigmer

Præsteansættelser, KM

Præstehåndbog

Økonomihåndbog

Håndbog for kirkefunktionærer

## Abonnement

Kirkenetbrugere kan oprette e-mail abonnement på ændringer i denne håndbog, ved at klikke her:

[Opret abonnement](#)

## Bygge- og anlægsopgaver

Sifterne har i fællesskab udarbejdet en vejledning til brug for menighedsråd og provstiuvalg i forbindelse med byggesager indenfor folkekirken, herunder en oversigt over de konsulenter, som de kirkelige myndigheder benytter, i forbindelse med sagsbehandlingen.

Hensigten med vejledningen er, at menighedsråd og provstiuvalg kan læse/udskrive den relevante vejledning når et byggeprojekt er under opstart.

Ligeledes kan provstiuvalget orientere menighedsrådet om den relevante vejledning, når udvalget (f.eks. via budgetsamråd) er bekendt med et konkret byggeprojekt.

Vejledningen bliver løbende opdateret og udbygget.



FOLKEKIRKEN

Udarbejdet af stifterne i fællesskab. Sekretariat kan kontaktes på UJK@km.dk



Kirke



Kirkegård



Bygninger og arealer udenfor kirkegården



Præsteembedets ejendomme



Køb og salg af fast ejendom



Konsulenter



Stikord



Ansegningskemaer, artikler m.m.



Love og regler



Hvem må hvad...?

Fotograf: Thorild Sørensen, Haderslev Domprovst

SÅDAN FINDER OG BRUGER DU BYGGEHÅNDBOGEN

Hele håndbogen kan her udskrives i en printvenlig pdf-version (98 sider).

Byggevejledning - okt 2014 med forside.pdf

Temadag om energioptimering i folkekirken den 27.1.2015





# Gesten Kirke – nyt tårn





# Projekt af november 2009



# revideret skitseforslag

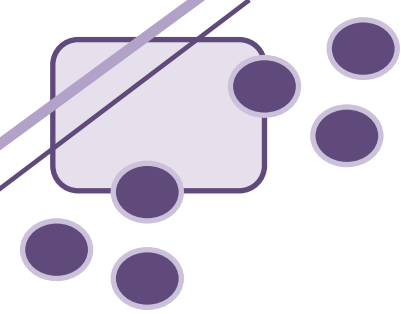




# Hovedprojekt april 2013

- Nyt tårn
- Nyt orgelpulpitur
- Nyt varmeanlæg
- Projektet godkendes ved afgørelse af 4. juli 2013, under følgende forudsætninger:
  - At Nationalmuseet adviseres i god tid inden gravearbejde i kirken og på kirkegården.



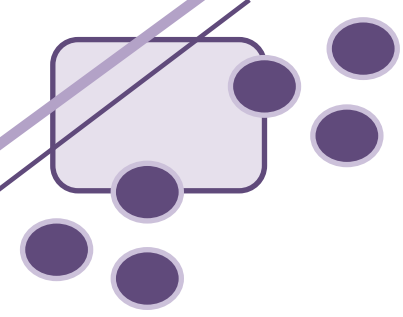


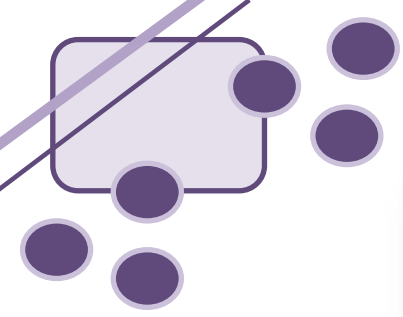
- At de indbyggede tagedløb i muren udføres med stor sikkerhed mod utætheder, samt at det sikres, at regnvandet fra taget kommer i tagrenden og ikke løber ned på muren bag tagrenden
- At der ikke sker indgreb i murværk, gulv eller historisk inventar ved etablering af varmeanlægget
- At alle samlinger i forbindelse med rørføringen i de eksisterende returluftkanaler er tilgængelige
- At varmeanlægget udføres i overensstemmelse med Opvarmningscirkulæret



# Resultatet...









# Agerskov Kirke

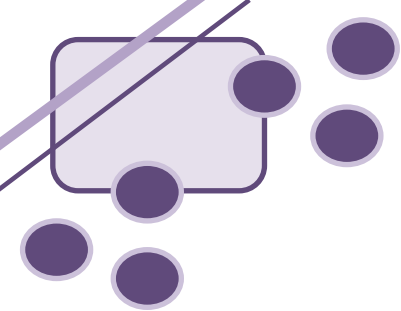




# Trækdæmpende gardin

- Det trækker på organisten i Agerskov.
- Gardin fra væg til orgel, beslag samt gardinstang med gardin, der kan løftes af når organisten ikke øver.
- Indgreb i kirkemuren og orgel, 1 beslag hvert sted.
- Forelægges Nationalmuseet og den kongelige bygningsinspektør





Kgl. bygningsinspektør:

”Det kan anbefales, at der gives tilladelse til opsætning af en stang med gardin mellem væg og orgel i Agerskov Kirke. Anbefalingen betinges af, at stangen og beslag udføres som et ca. 20 mm rundt messingrør, og at forhænget bliver hvidt ophængt med runde messingringe, som man kender fra et badeværelsesforhæng”



# Grimstrup Kirke



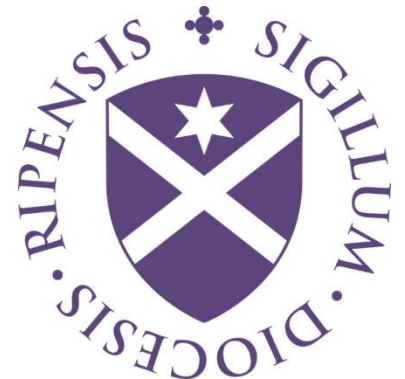
# Indvendig istandsættelse





# Projektindledning

- Konsulentmøde i kirken i juni 2009
- Besigtigelsesrapport fra Nationalmuseet vedrørende historisk inventar samt kalkede overflader

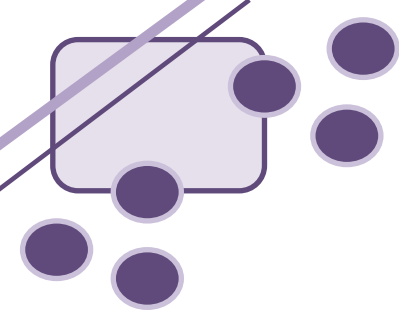




# Projektets indhold

- Vægge i våbenhus, kor skib og tårnrum samt hvælv i tårnrum nykalkes i hht. anvisninger i besigtigelsesrapport
- Gulve renses for skidt og rester af lim, samt omfuges
- Nyt varmeanlæg
- Bænkene udtages og hjemtages på snedkerens værksted. Istandsættes og ny farvesætning udføres. Klargøres til montering af nye ovne, samt. Genindsættes med samme placering.
- I sammenhæng med dette, nymales trælofter i våbenhus, kor og skib





- Konservatorarbejde på altertavle, prædikestol og lydhimmel samt orgelpulpitur
- Eksisterende lysekorner nedtages, istandsættes og oppoleres og erstattes af nye armaturer med klare pærer
- Ny belysning i koret
- Ny indklædning af alterbordet samt fjernelse af altertæppet bag altersranken
- Orglet istandsættes
- Snedkerfremstillet skab omkring eltavlen



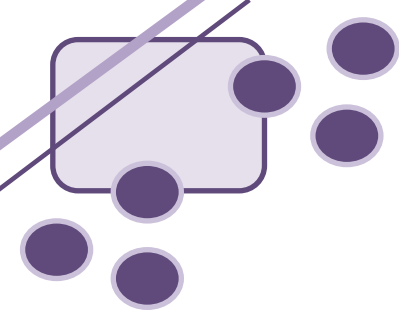


# Nuværende alterparti



# Forslag til ombygning





- Projektet godkendes ved afgørelse af maj 2014, under følgende forudsætninger:
  - elektronisk styring af varmeanlægget
  - ovnen under prædikestolen undlades
  - antal oven i tilbud og projekt bringes i overensstemmelse og indsendes til særskilt godkendelse
  - at der findes en synlig plads, hvor det bevarede pultbræt fra en degnestol o. 1575 kan fastgøres, uden at blive beskadiget. Indsendes tillige til særskilt godkendelse.





# Efterfølgende detailprojekter

- 4. november 2014 godkendes antal ovne samt placering heraf.
- 20. november 2014 modtages ændringsønske til projektet, i form af ombygning af den eksisterende trappe til pulpituret
- Trappen ombygges således, at dele af den nuværende trappe genanvendes i den nye kvartsvingstrappe, der sikrer en bedre og mere sikker adgang til pulpituret i forhold til den nuværende meget stejle trappe
- Projektet godkendes i januar 2015 og kirken er nu under istandsættelse

